

Umferðarkannanir

1985 – 2002

Verkefni stutt af
RANNUM 2001

Kjartan Þórðarson
Valdimar Briem



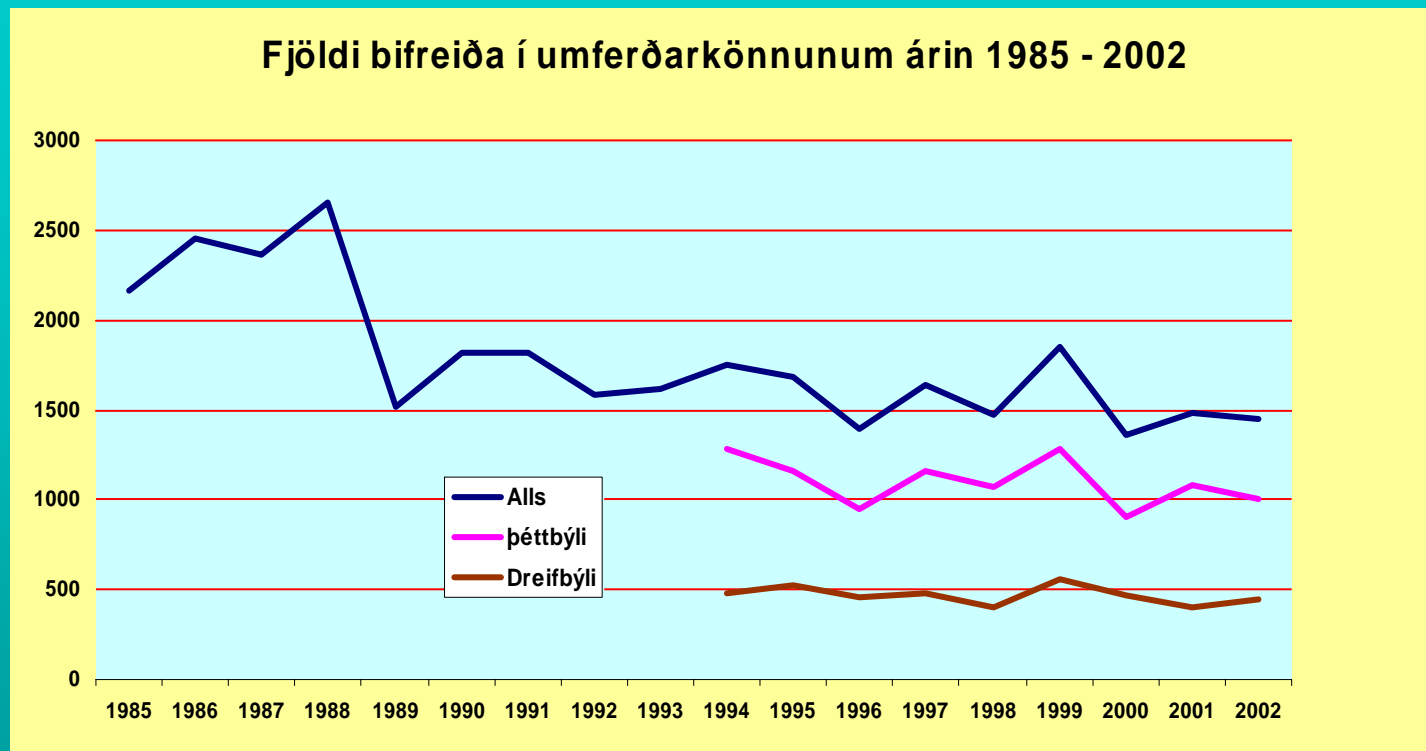
Lýsing á verkefni

- Þróun í notkun öryggisbúnaðar bifreiða
- Breyting á ástandi og búnaði bifreiða
- Tenging við löggjöf um umferð og umferðarátök
- Kyn- og aldursskipting ökumanna
- Samsvörun milli kyn- og aldursskiptingar ökumanna og tíðni þeirra í umferðarslysum
- Viðmiðunarlistar settir fram yfir tíðni ökumanna í umferðinni

Breytur sem skráðar voru í könnunum

- Dags- og tímasetning
- Staður
- Dreifbýli – þéttbýli
- Staða ökuskírteinis
- Aldur og kyn ökumanns
- Fjöldi farþega og staðsetning þeirra
- Notkun og gerð öryggisbúnaðar, ökumanns og farþega
- Farsímanotkun (hvort sími sé meðferðis)
- Notkun ljósa
- Gerð og aldur bifreiðar
- Skráningarskírteini
- Skráningarnúmer bifreiðar
- Árgerð bifreiðar
- Staða skoðunar
- Ástand hjólbarða, rúða, ljósa og pústkerfis o.fl.
- Öryggisbúnaður bifreiðar fastur og laus

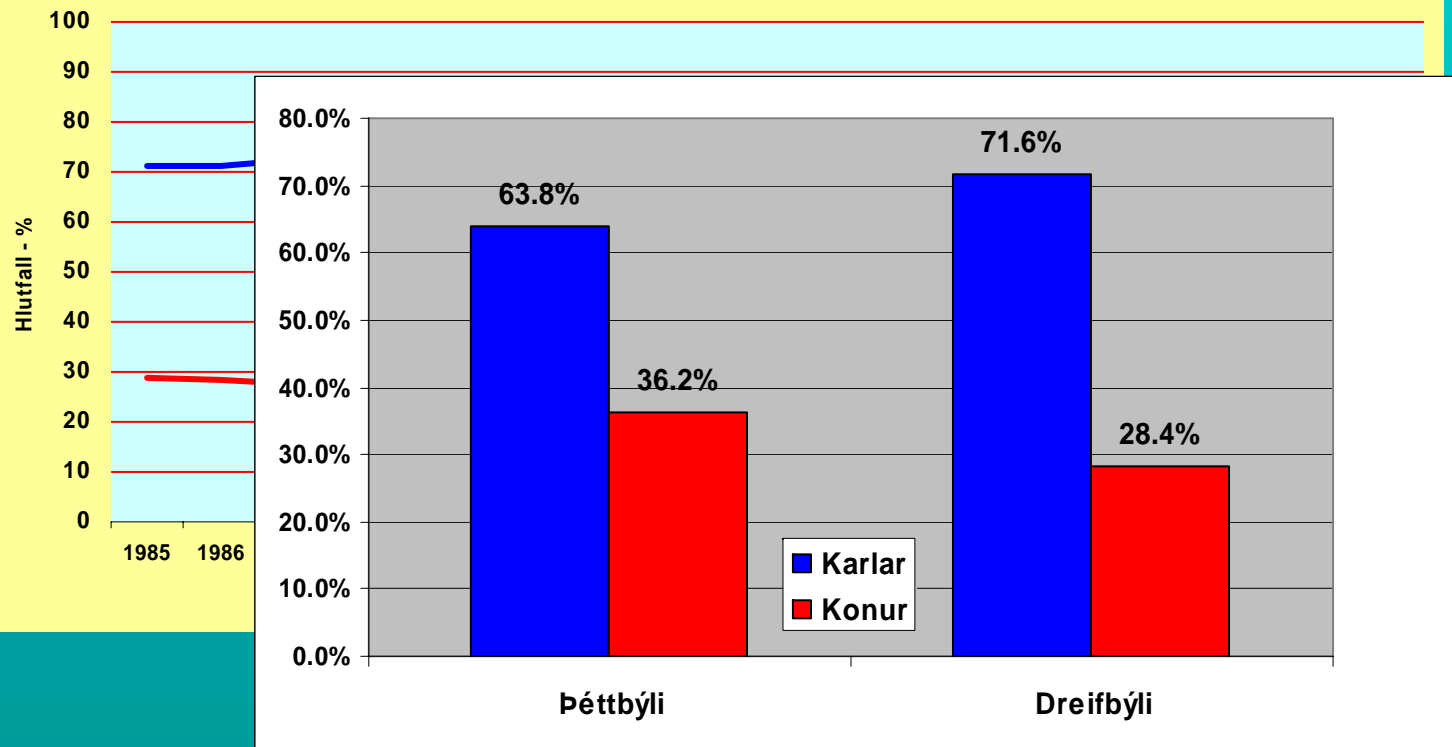
Úrtak umferðarkannana



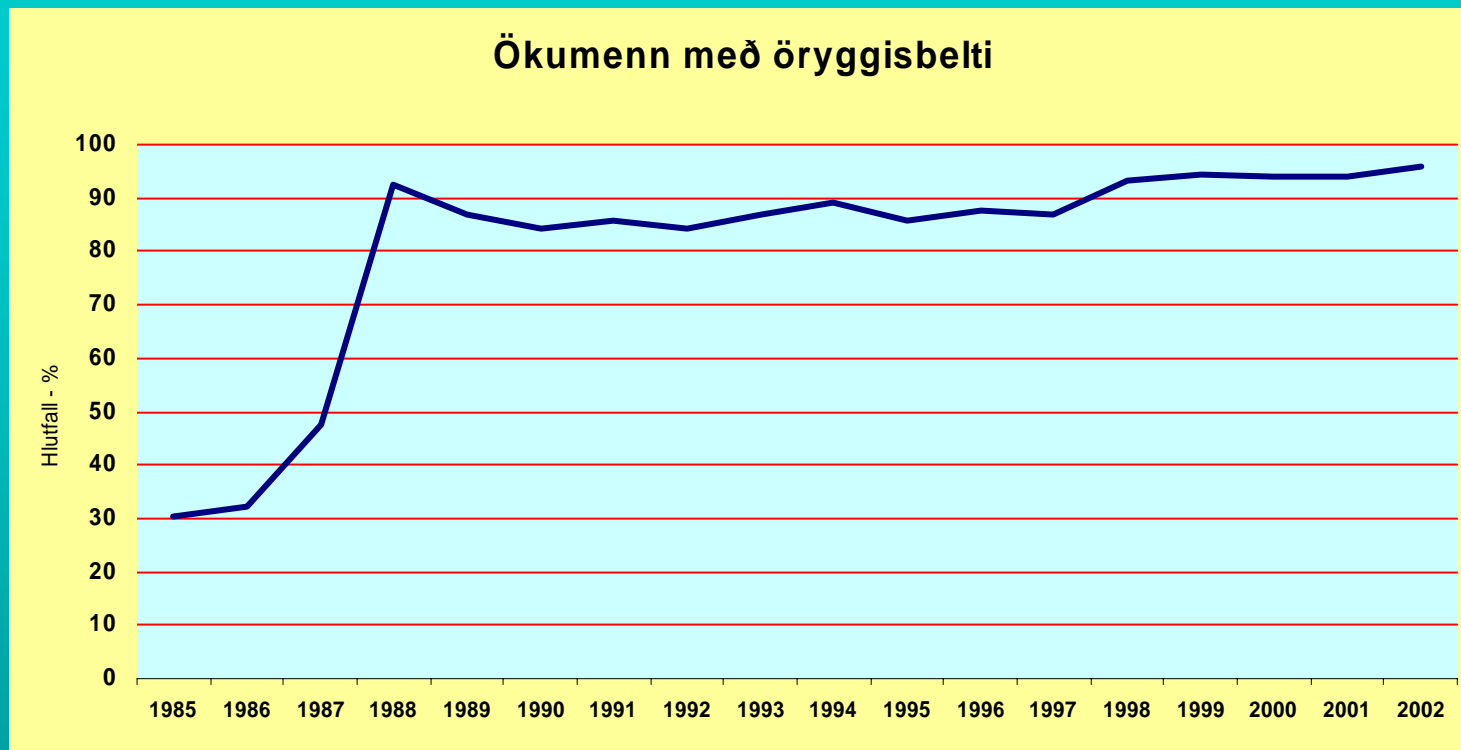
20.835 karlar og 10.017 konur, alls 31.852 ökumenn fólksbíla

Kynhlutföll ökumanna

Hlutfall karla og kvenna sem ökumenn

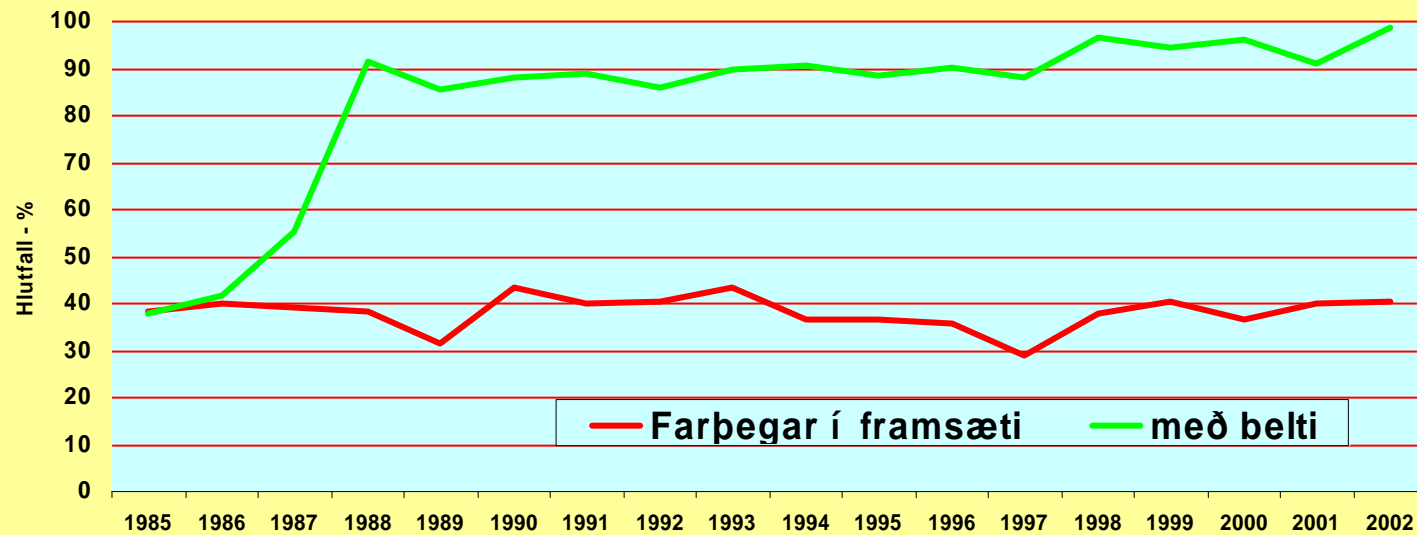


Notkun öryggisbelta



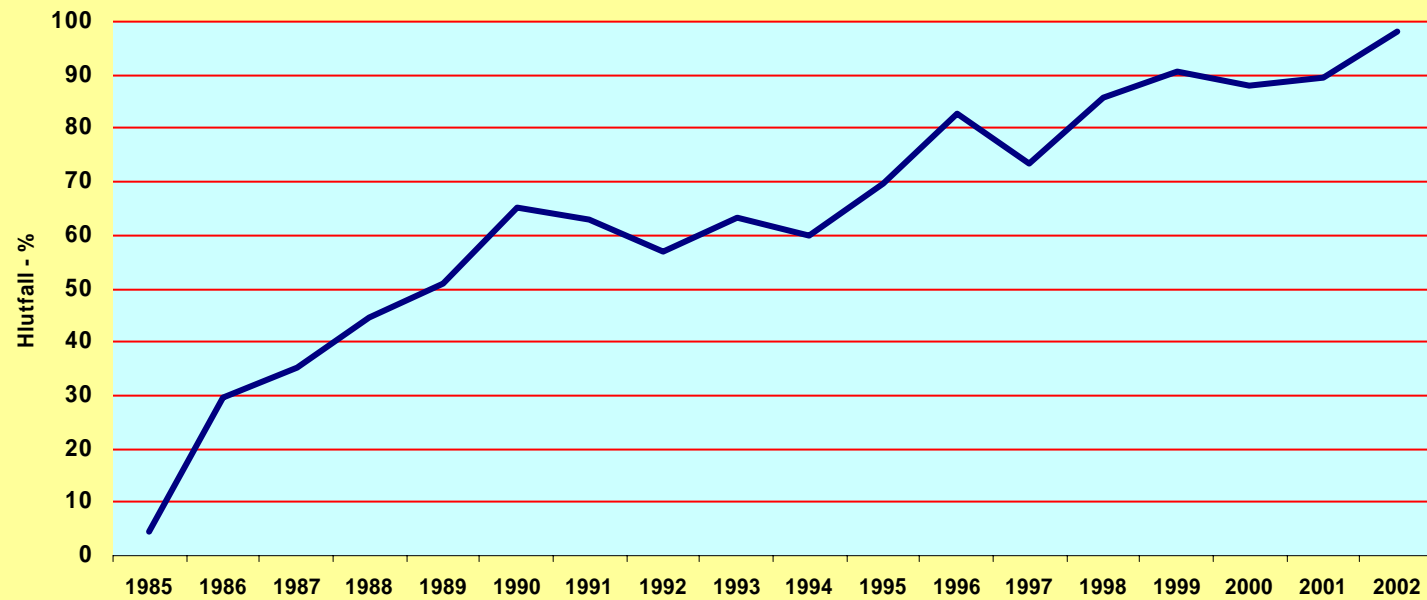
Fullorðinn í framsæti

Hlutfall bifreiða með farþega í framsæti og beltanotkun þeirra

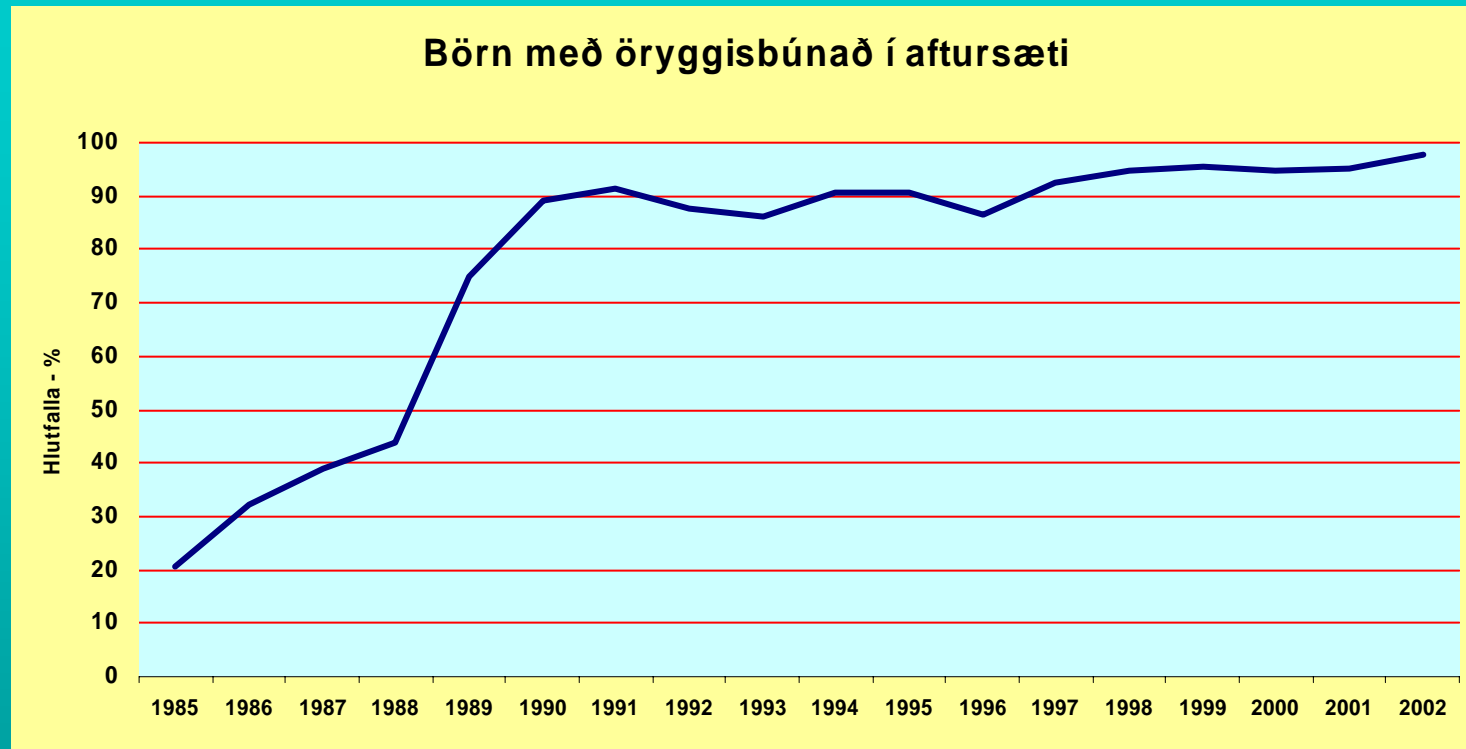


Fullorðnir í aftursæti

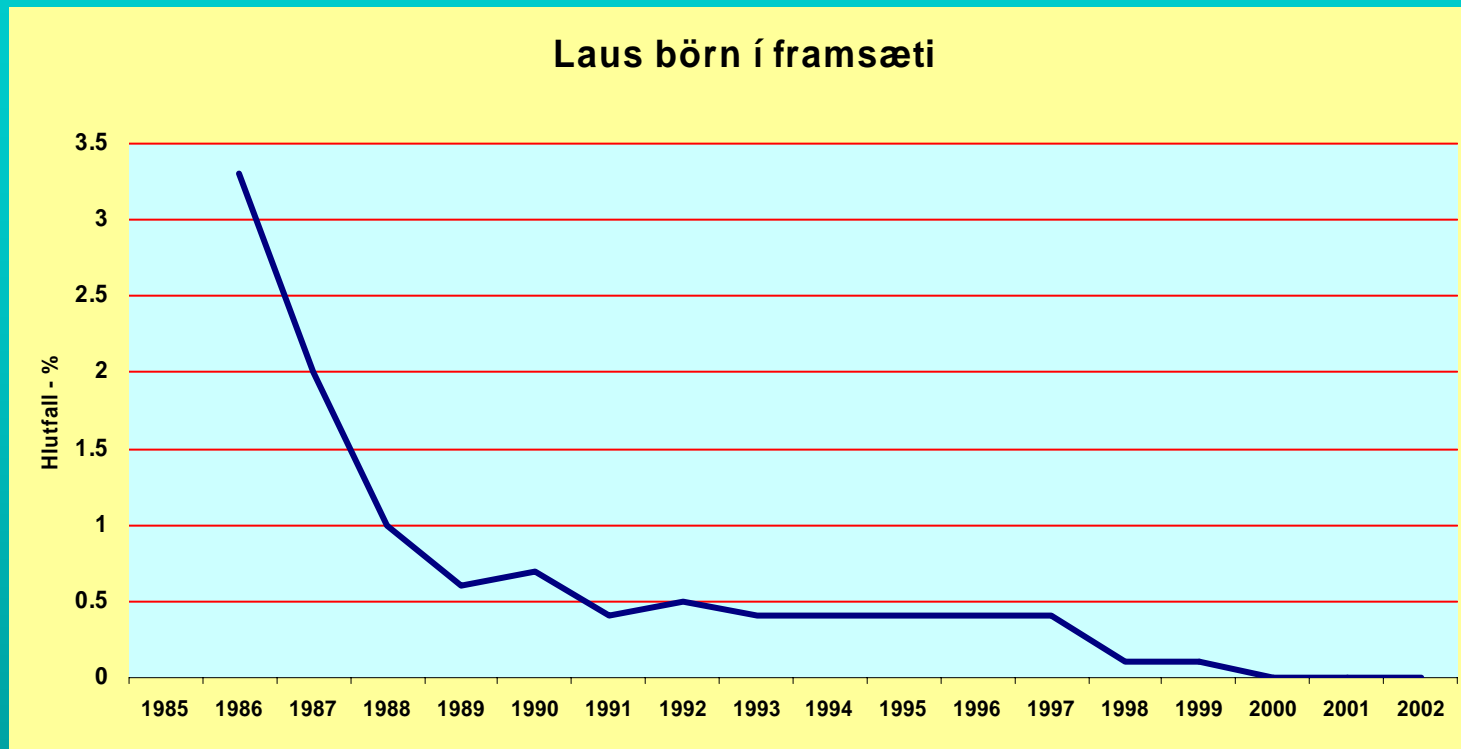
Beltanotkun fullorðinna í aftursæti



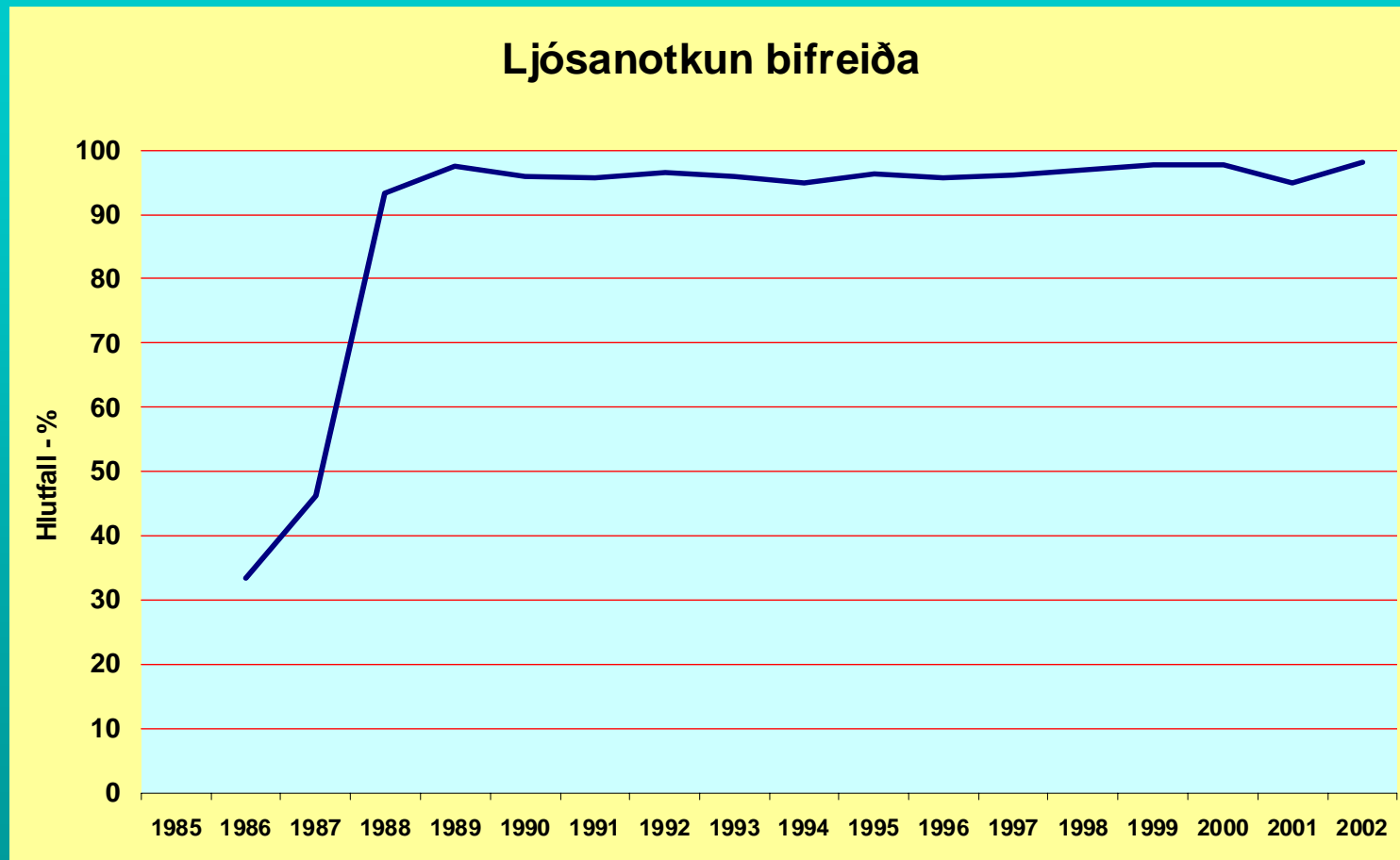
Börn með öryggisbúnað í aftursæti



Laus börn í framsæti

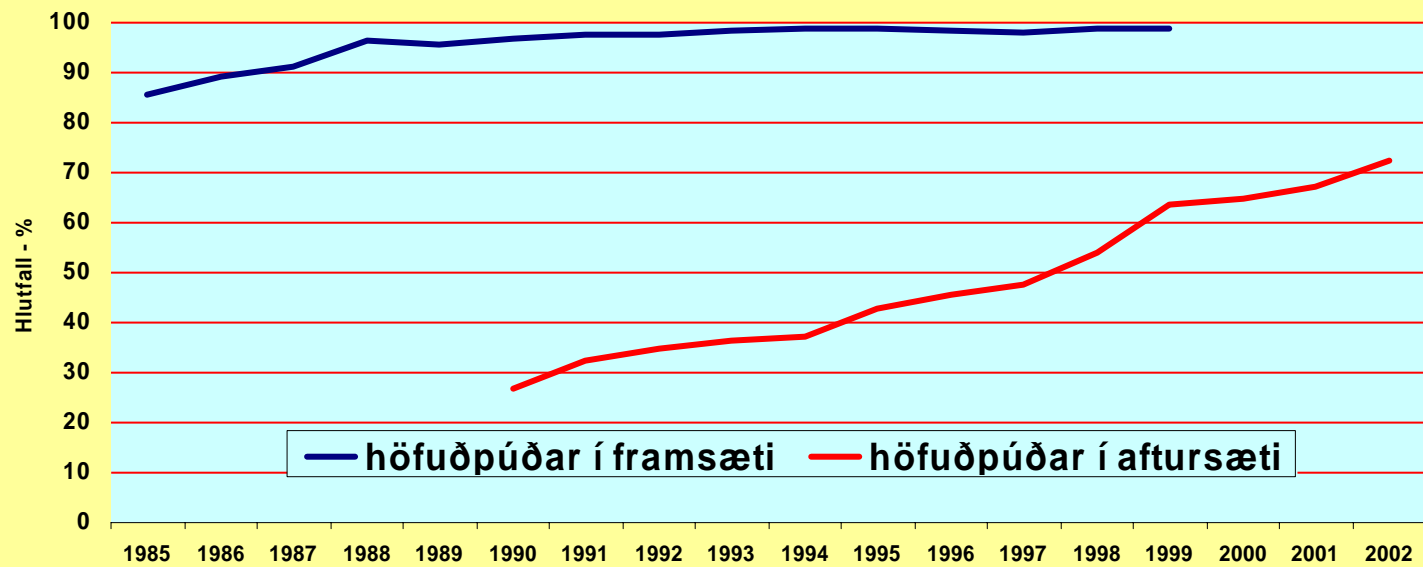


Ljósanotkun



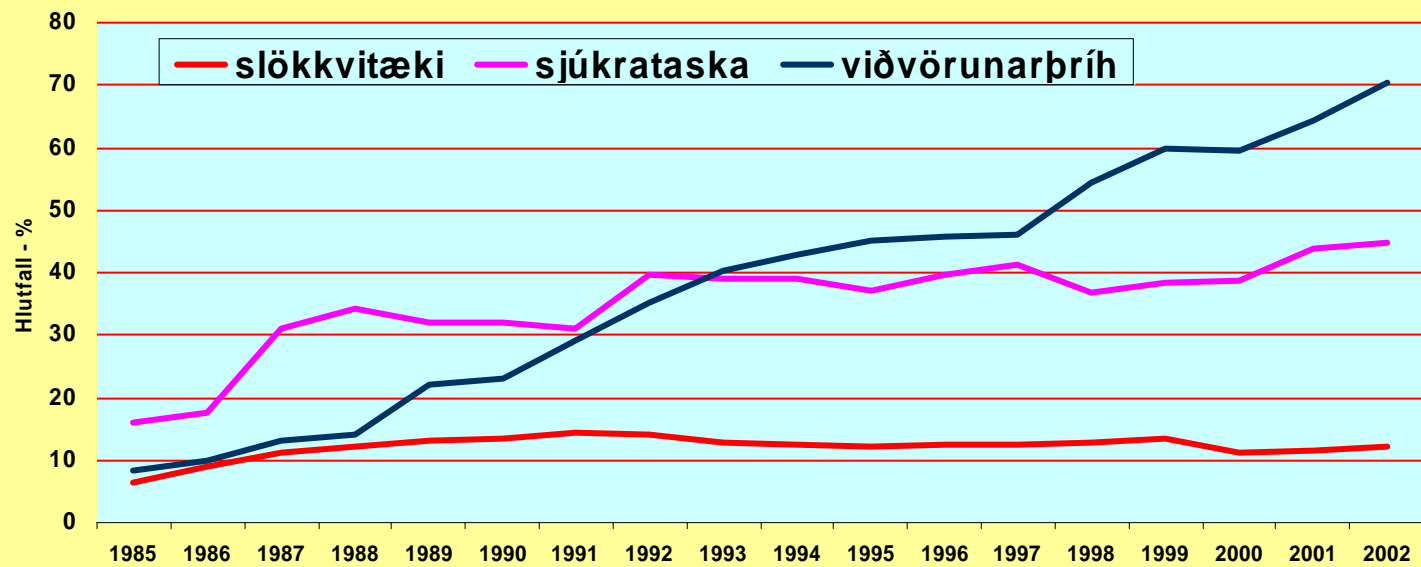
Höfuðpúðar

Bílar með höfuðpúða í fram- og aftursætum



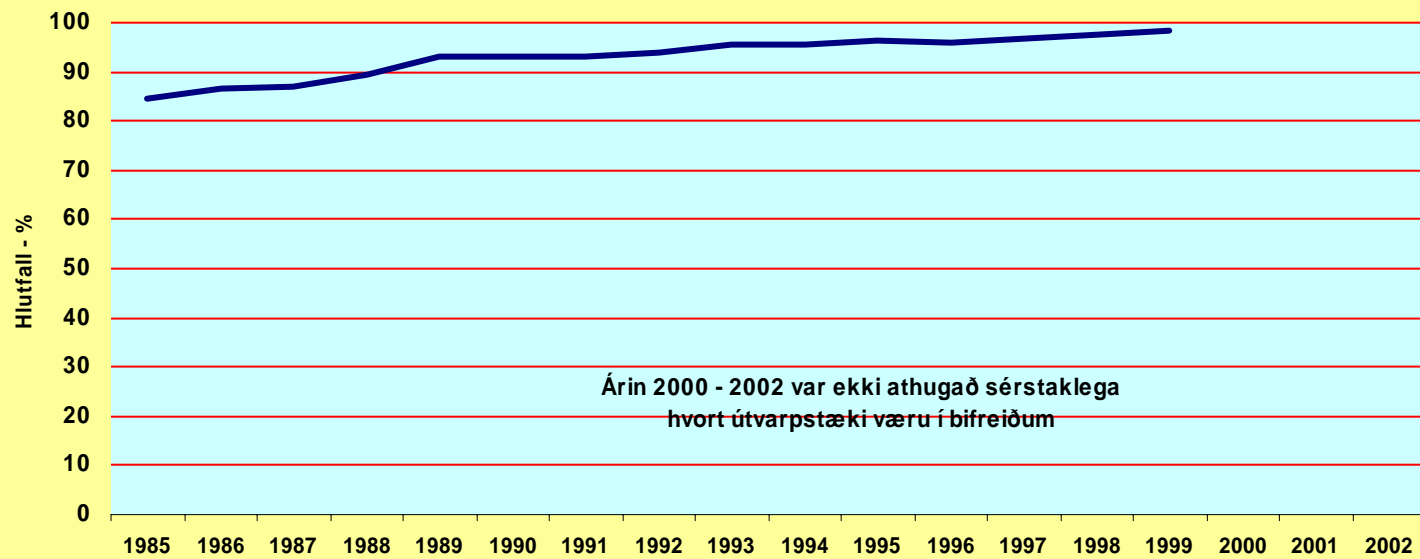
Slökkvitæki - sjúkrataska viðvörðunarþríhyrningur

Bílar með slökkvitæki, sjúkratösku og viðvörðunarþríhyrning



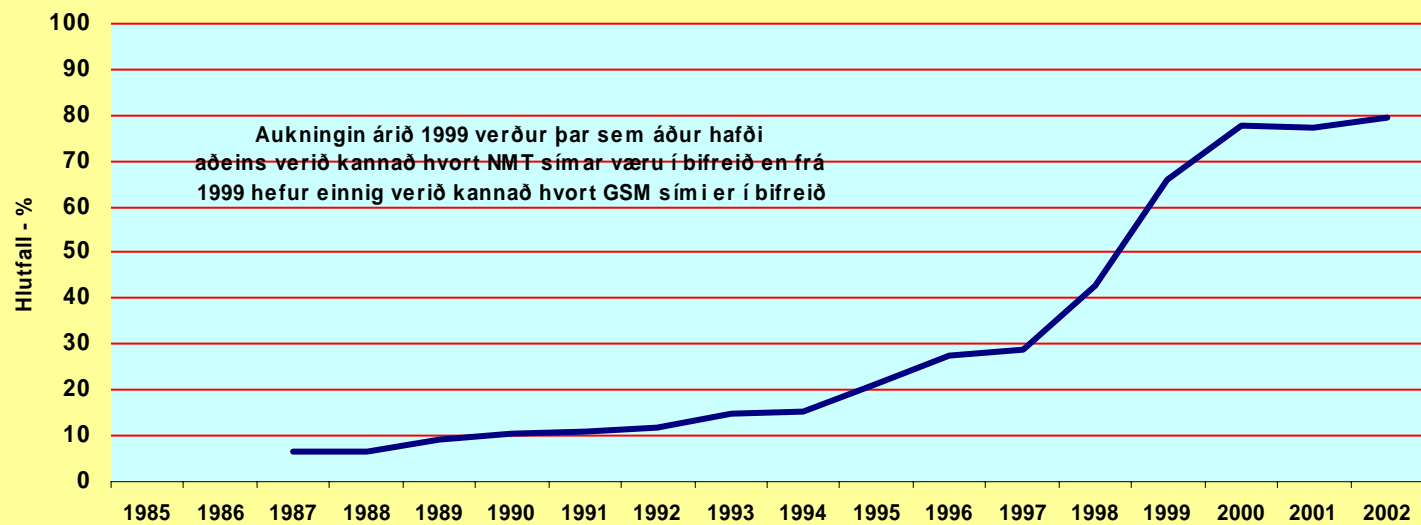
Útvarp

Útvarpstæki í bíl

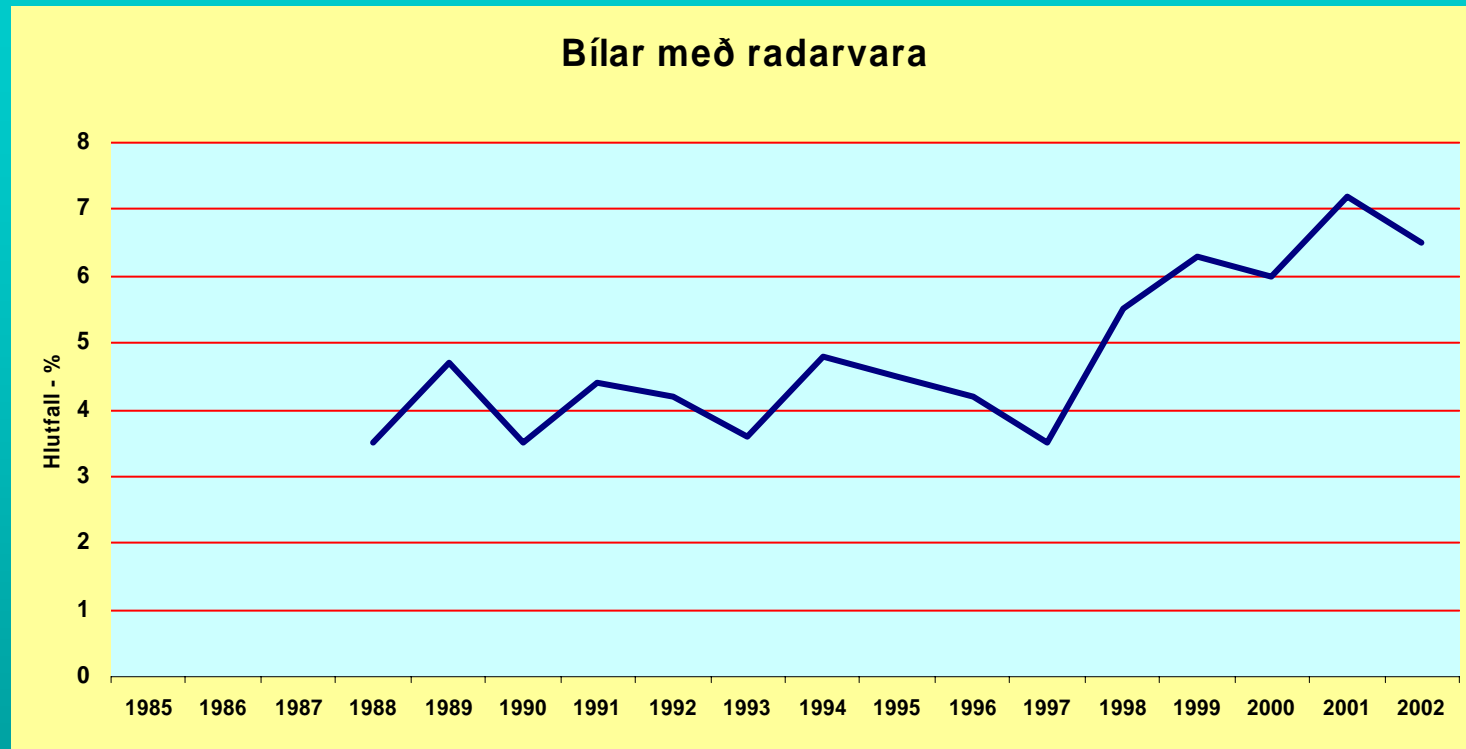


Bílar með síma

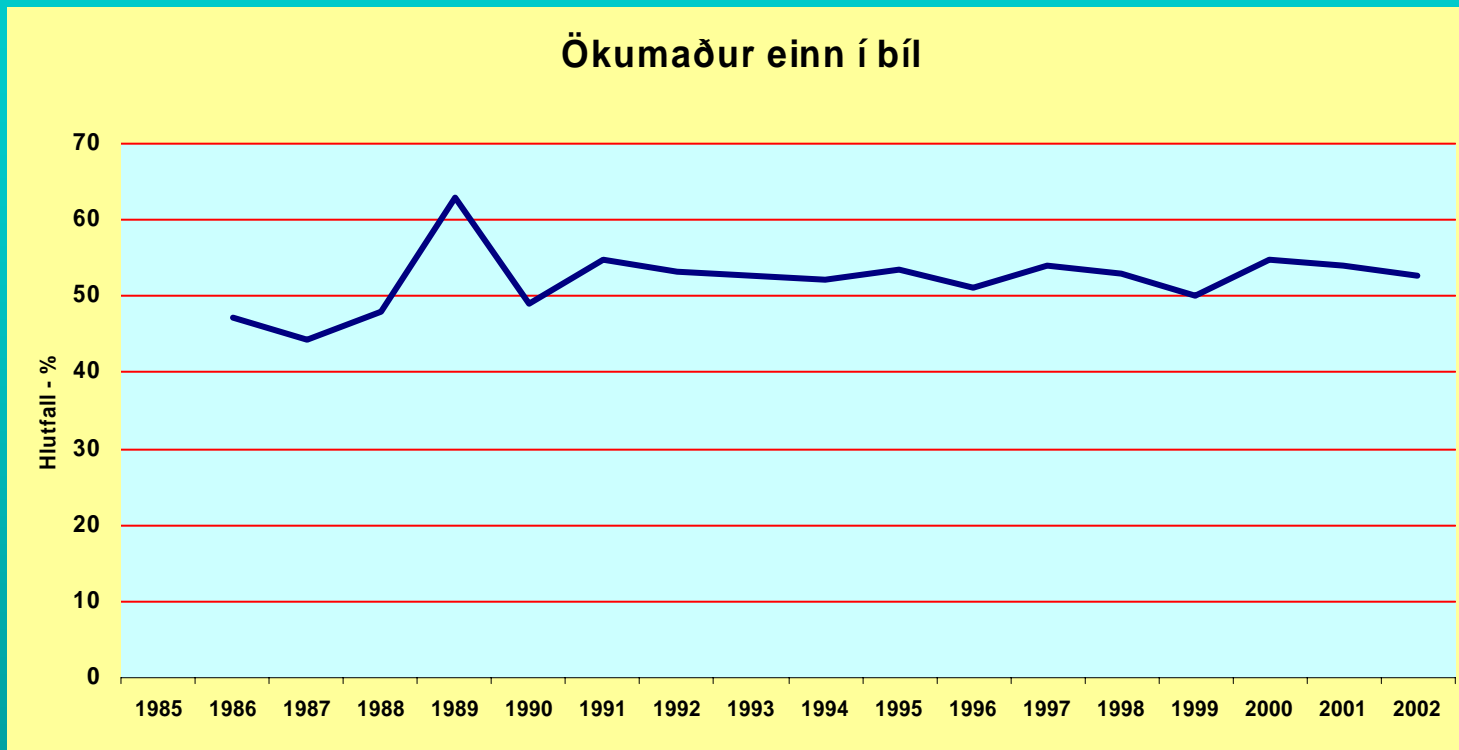
Bílar með farsíma (NMT eða GSM)



Bílar með radarvara

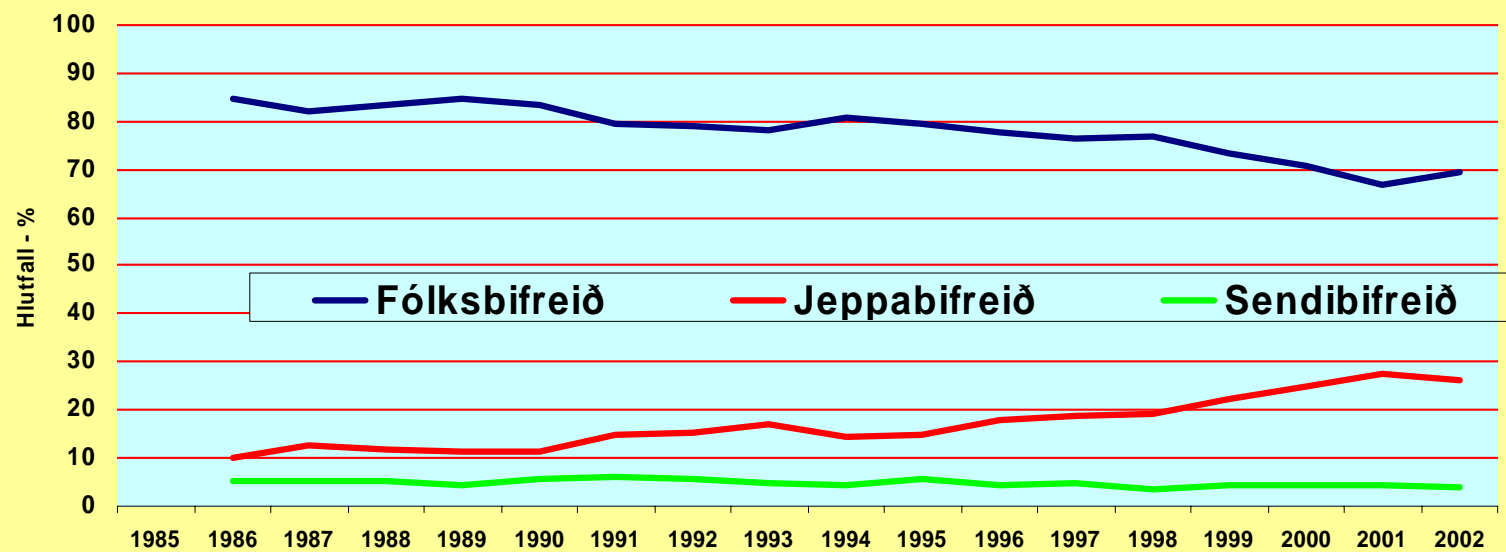


Ökumaður einn á ferð



Gerð bifreiðar

Gerð bifreiða í könnunum

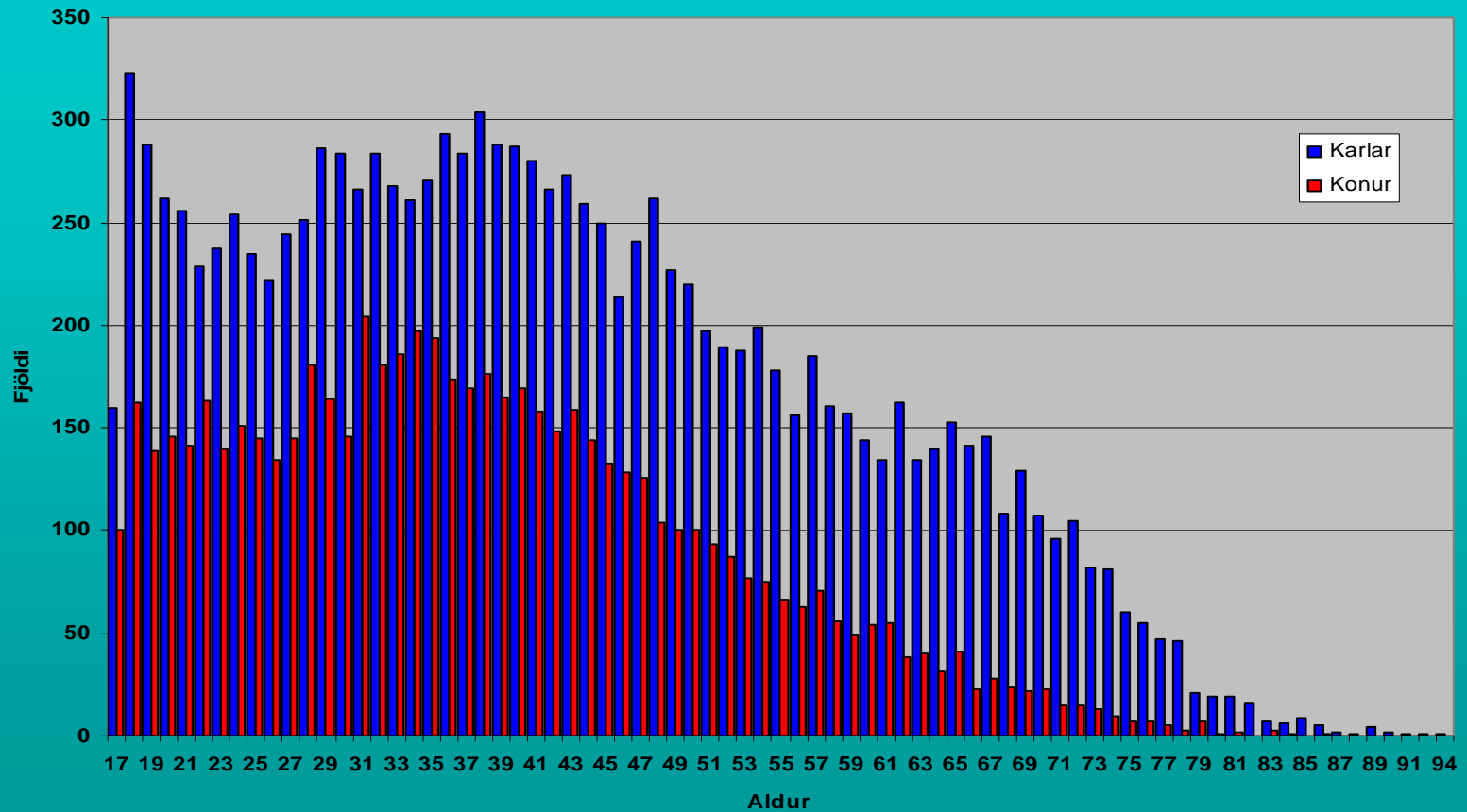


Samsetning ökumanna

- Greining í aldurshópa eftir kynjum
- Unnið af gögnum 1990 – 2002
- Fjöldi alls 19.117 ökumenn
- Greint eftir hverjum aldurshópi

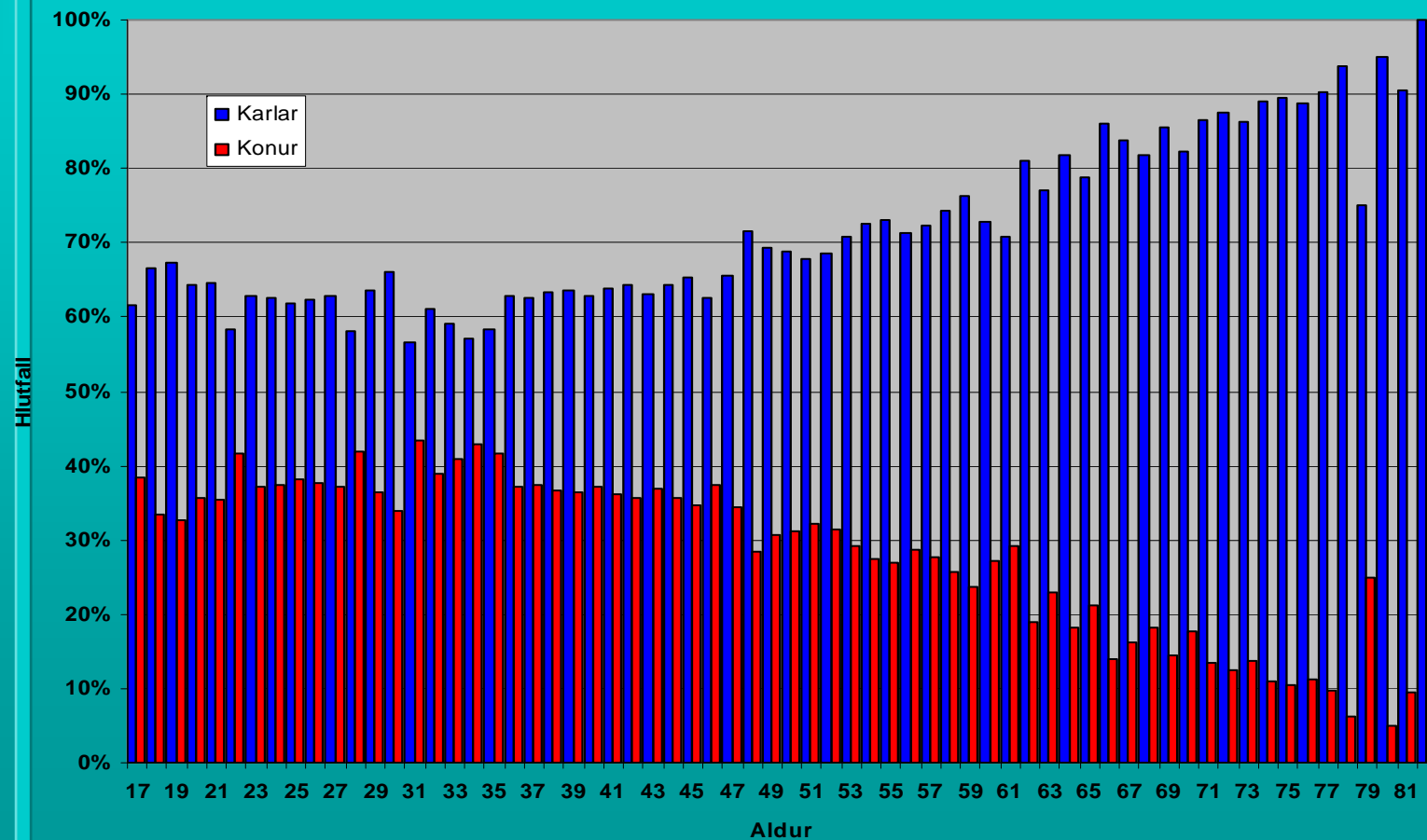
Fjöldi ökumanna eftir aldri og kyni

Fjöldi ökumanna eftir aldri og kyni
Umferðarkannanir 1990 - 2002, rauntíðni í heild



Hlutfall milli kynja í aldurshópum

Hlutfall á milli kynja í aldurshópum - ökumenn í umferðinni
Umferðarkannanir 1990 - 2002, heildartölur

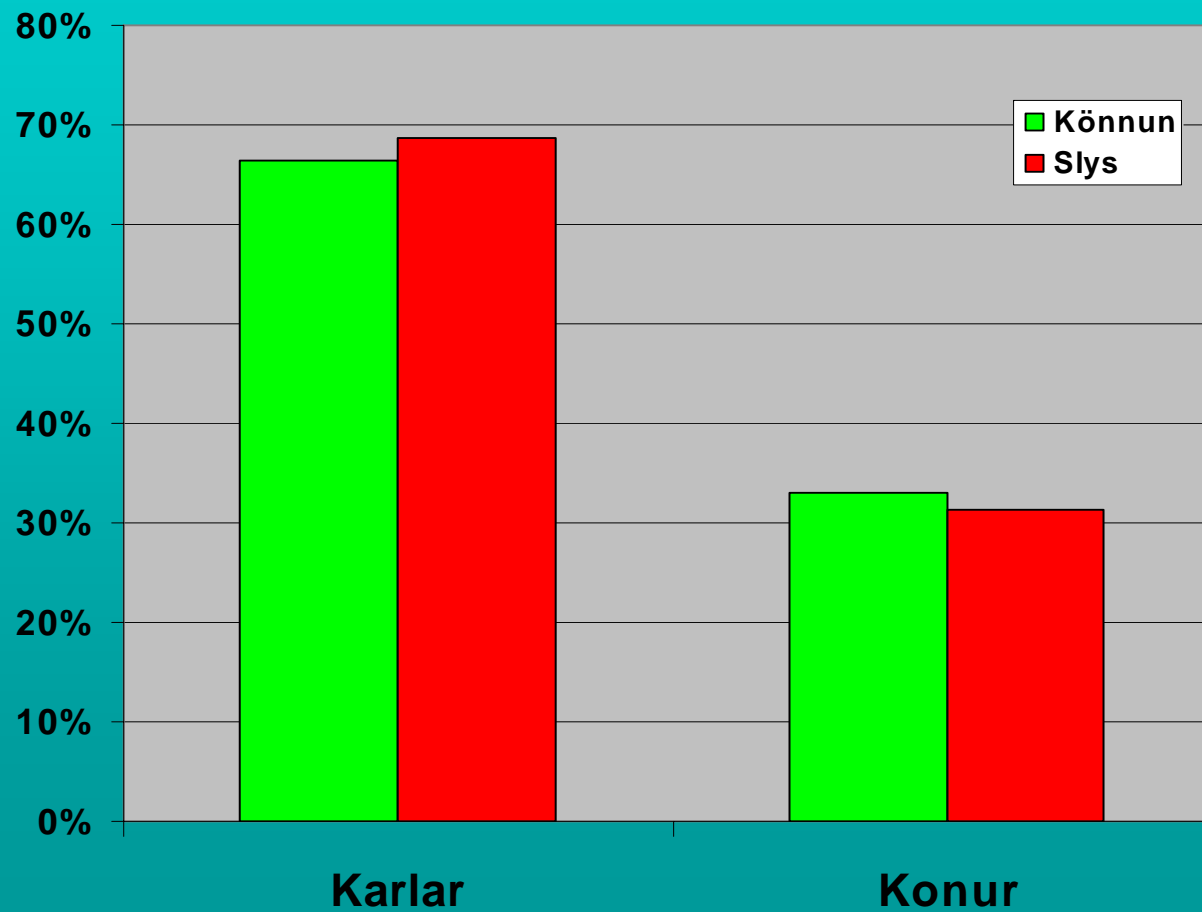


Samánburður við slysaskrá

- Hlutdeild ökumanna í umferðinni
 - Umferðarkannanir 19.117 ökumenn á tímabilinu 1990 - 2002
- Hlutdeild ökumanna í slysum
 - Slysaskrá Umferðarstofu
 - Aðild ökumanna fólksbíla að umferðarslysum 1990 – 2002
 - Alls um 120.000 umferðarslys ökumanna með eða án meiðsla
- Greining áhættuhópa kyn – aldur
 - Hvernig endurspeglar slysaskrá veru kynja og aldurshópa ökumanna fólksbíla í umferðinni?

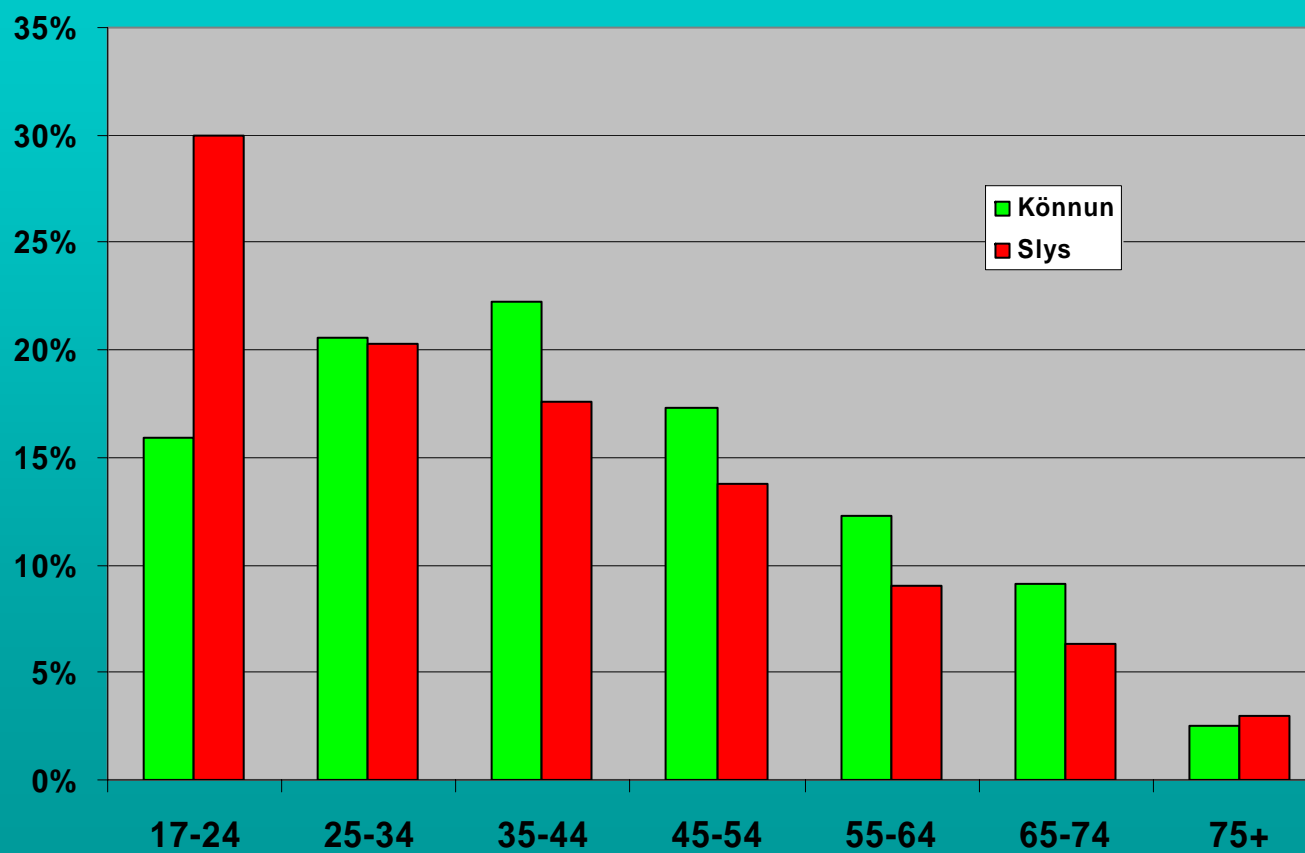
Karlar - konur

Kynhlutföll í Umferðarkönnun 1990-2002 og slysum 1990-2002
Fjöldi í Umferðarkönnunum = 19.117 - Fjöldi í slysum = 119.531



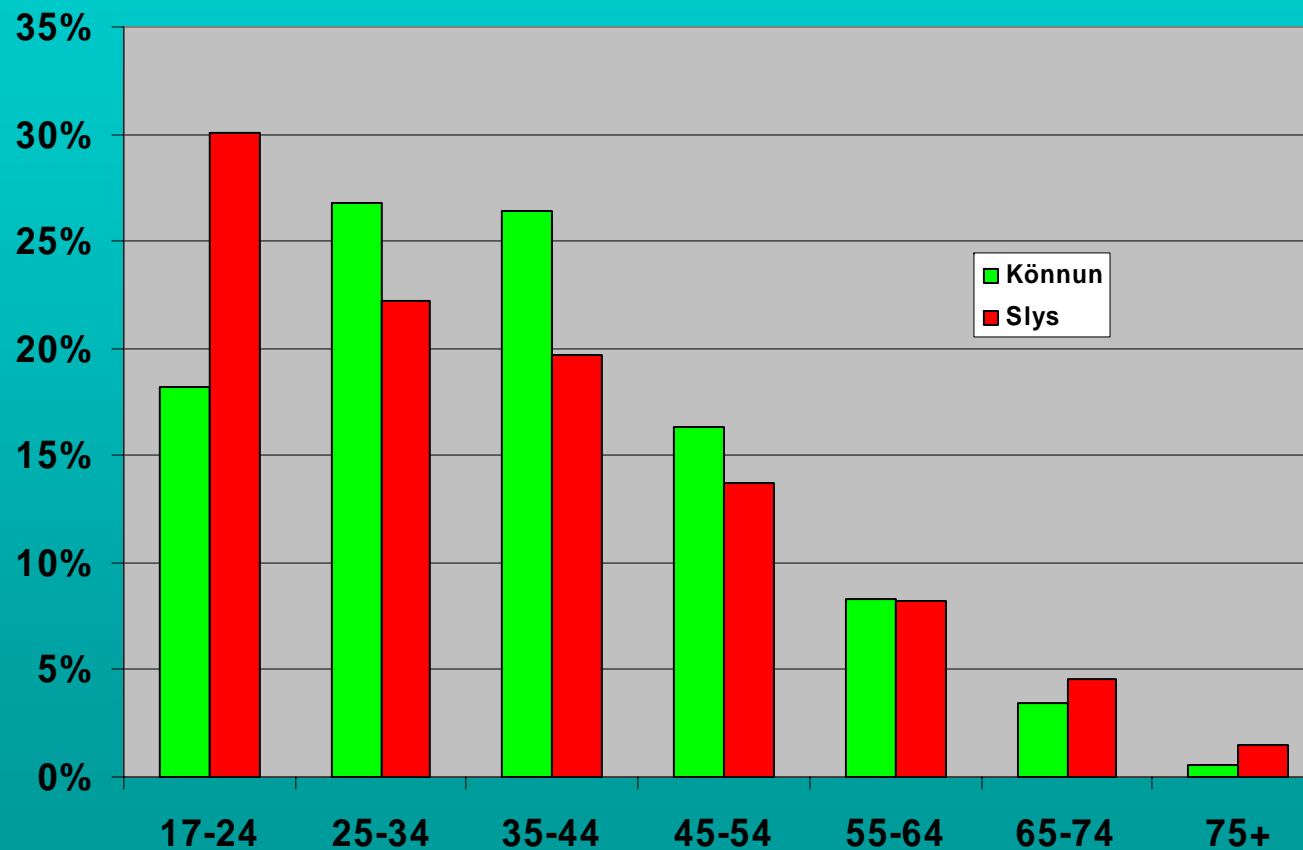
Karlar og umferðarslys

Samanburður á hlutfalli aldurshópa af heildarúrtaki í Umferðarkönnunum og hlutdeild aldurshópa í slysum ökumanna
KARLAR



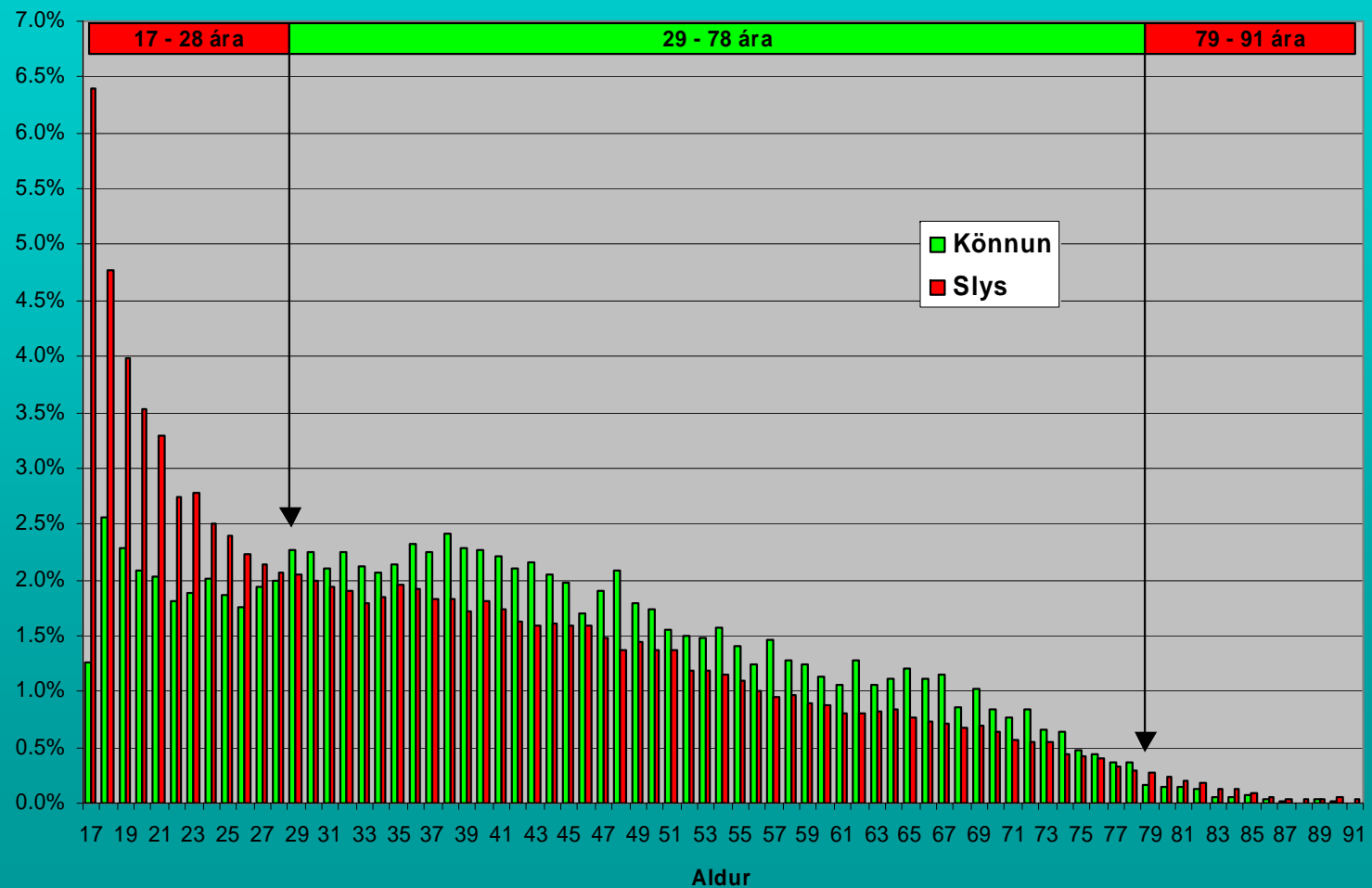
Konur og umferðarslys

Samanburður á hlutfalli aldurshópa af heildarúrtaki í Umferðarkönnunum og hlutdeild aldurshópa í slysum ökumanna
KONUR



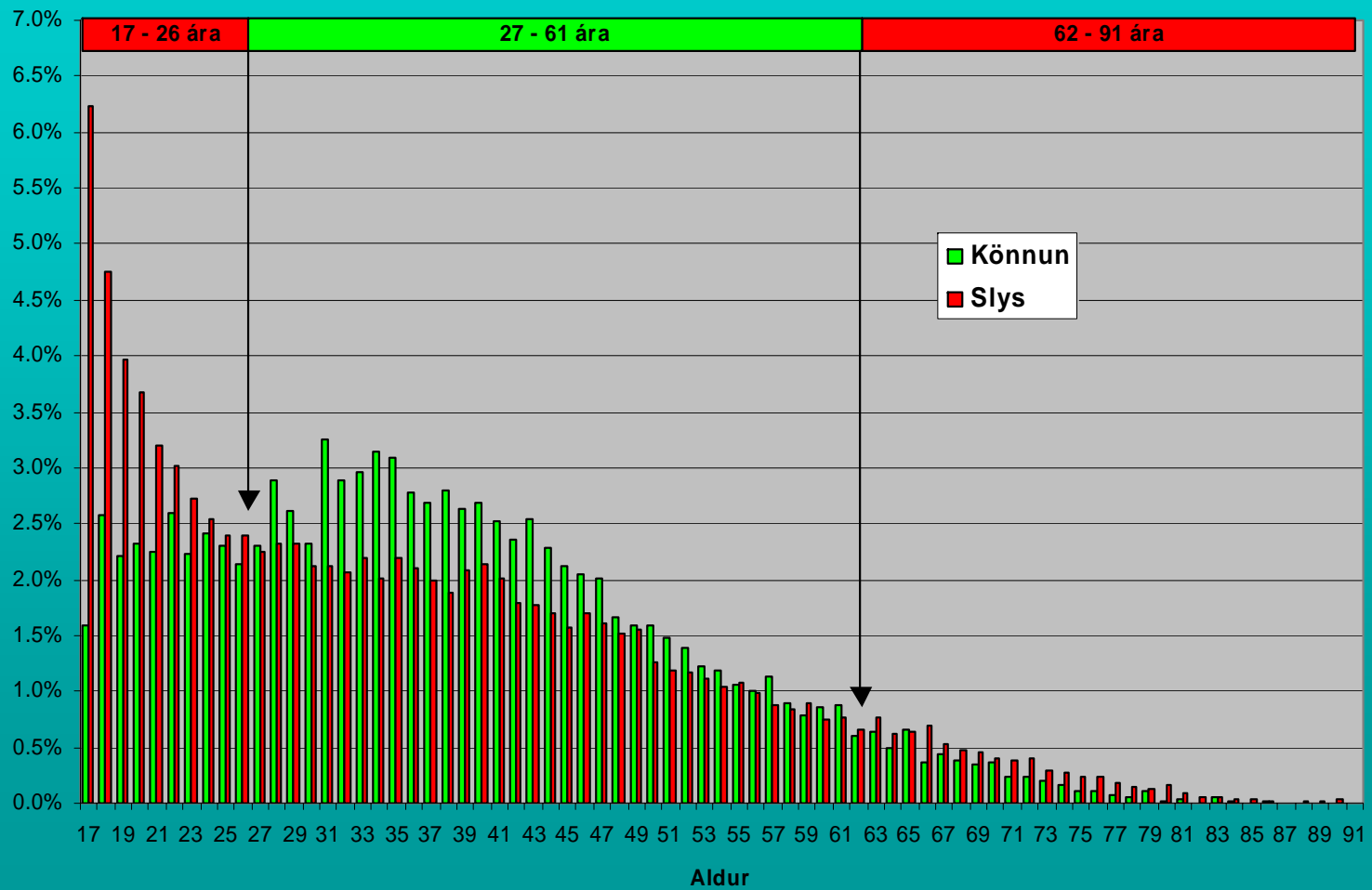
Áhættuhópar - karlar

Samanburður hlutfall í könnun - slys
KARLAR



Áhættuhópar - konur

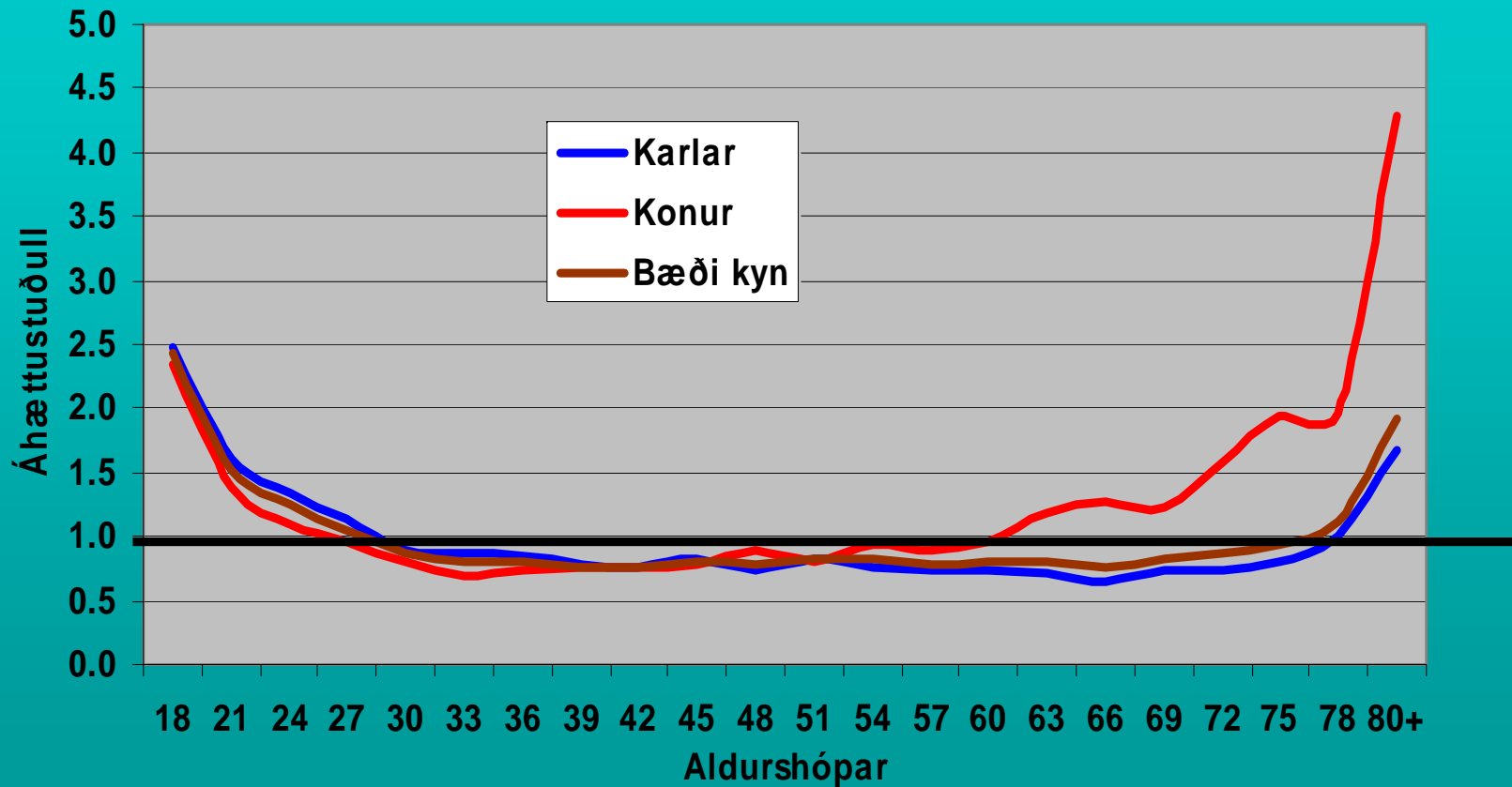
Samanbuðrur hlutfall í könnun-slysum
KONUR



Áhættustuðull ökumanna

Áhættuhópar eftir aldri

Stuðull 1.00 = tíðni slysa í samræmi við akstur í umferð



Niðurstaða - samantekt

- Auka þarf baráttu fyrir notkun öryggisbelta í aftursæti
- Karlar eru tvöfalt meira í umferðinni en konur
- Karlar eru meira í umferðinni en konur eftir því sem ofar dregur í aldri
- Enginn marktækur munur er á slysaáhættu kynjana í neðri aldurshópum
- Ökumenn yfir 75 ára eru í álíka áhættu og ungir ökumenn 17 – 24 ára
- Konur yfir 65 ára eru meiri áhættuhópur en ungir karlar 17-24!!

Takk fyrir

AKTU EINS OG ÞÚ VILT AÐ AÐRIR AKI